

大気質調査の結果によって施設の安全性が確認されました！

～環境影響評価事後調査(大気質調査)を実施しました～

当組合では、諏訪湖周クリーンセンターの運営稼動に伴う「周辺地域の空気への影響」について検証するため、施設稼動後の平成28年度から本年度にかけて大気質調査を実施しました。

調査の結果、3カ年に渡る全調査期間において、全ての調査項目における環境基準値等を大幅に下回り、良好な大気環境が保たれていることから諏訪湖周クリーンセンターの運営稼動に伴う周辺大気環境への影響は「極めて小さく、問題のないもの」と確認されました。

■住民報告会を開催しました！

本調査結果について、地域住民の皆様を対象に住民報告会(岡谷市：カルチャーセンター)を開催しました。

当日は、調査結果について専門業者による詳細な説明や質疑応答を行いました。また運営稼動に伴う周辺地域の空気への影響については、極めて小さく問題のないものであり、「良好な大気環境が保たれている」と報告しました。

ご出席いただきました皆さんありがとうございました。



調査項目	環境基準値	St. 1 (諏訪湖周CC)		St. 2 (樋沢地区)		St. 3 (勝弦峠)		St. 4 (岡谷市役所)					
		評価書: 1回目	2回目	評価書: 1回目	2回目	評価書: 1回目	2回目	評価書: 1回目	2回目				
7. 1時間値の最高値(4季)との比較													
①二酸化硫黄(ppm)	0.1	0.005	0.004	0.002	0.003	0.005	0.003	0.006	0.003	0.004	0.006	0.003	0.002
③浮遊粒子状物質(mg/m ³)	0.20	0.060	0.061	0.044	0.052	0.053	0.056	0.044	0.035	0.044	0.043	0.054	0.037
4. 1日平均値の最高値(4季)との比較													
①二酸化硫黄(ppm)	0.04	0.002	0.003	0.001	0.002	0.001	0.001	0.003	0.002	0.002	0.002	0.002	0.002
②二酸化窒素(ppm)	0.04~0.06	0.009	0.007	0.007	0.008	0.005	0.006	0.009	0.004	0.006	0.032	0.008	0.023
③浮遊粒子状物質(mg/m ³)	0.10	0.026	0.024	0.020	0.023	0.023	0.028	0.023	0.018	0.028	0.025	0.022	0.025
④微小粒子状物質(μg/m ³)	35	-	15	20	-	21	33	-	19	25	-	25	26
9. 年平均値との比較													
④微小粒子状物質(μg/m ³)	15	-	8	10	-	9	12	-	9	10	-	10	12
⑤ダイオキシン類(pg-TEQ/m ³)	0.6	0.0092	0.0046	0.0067	0.0056	0.0047	0.0072	0.0046	0.0037	0.0051	0.012	0.0053	0.0081

3カ年に亘る調査の結果、全調査期間において国の定める環境基準値を満たしていることが証明されました！



今回の調査結果及び長野県環境影響評価技術委員会(令和元年11月21日開催)にて、「周辺環境に配慮した安定的な施設運営が行われている」といった見解が示されたことから今回の調査結果をもって環境影響評価事後調査(大気質調査)は終了となります。今後も引き続き、国の環境基準値の設定がされている調査項目(ダイオキシン濃度等)について、施設の排ガス濃度などの計測を定期的に実施し、国の基準値よりも厳格な自主保証値を遵守した安全安心な施設運営に努めてまいります。

※自主計測の結果は、「諏訪湖ハイトラスト」のHPのほか諏訪湖周クリーンセンター入口の電子掲示板及び施設内モニターに掲載しております。

運營業務報告会への参加者最多を記録！！

～第6回ecoポッポふれあいフェスを開催しました～

令和元年11月9日(土)に下諏訪総合文化センターにて『第6回ecoポッポふれあいフェス』を開催しました。今回は下諏訪町の「しもすわ秋の産業フェスタ」と同時開催し、大勢の皆さんにお楽しみいただきました。また運營業務報告会には、イベント史上最多となる136名の方にご来場いただき、諏訪湖周クリーンセンターの運営状況について報告しました。



ご来場いただきました皆さん、ありがとうございました！今後もecoポッポふれあいフェスは皆さんのまちへおじゃまします！次回の第7回ecoポッポふれあいフェスもお楽しみに♪



エコポッポだより

第8号

発行日：2020年(令和2年)1月1日
 発行元：湖周行政事務組合/諏訪湖ハイトラスト(株)
 湖周行政事務組合(組織市町：岡谷市・諏訪市・下諏訪町)
 〒394-8510 岡谷市幸町8-1
 TEL：0266-23-4811(内1442・1443)
 FAX：0266-23-4507
 URL：http://www.kosyu.or.jp
 mail：kosyugomikyodo@city.okaya.lg.jp
 管理運営会社：諏訪湖ハイトラスト(株)
 〒394-0055 岡谷市内山4769-14
 TEL：0266-78-1590/fax：0266-78-1591
 URL：http://www.suwako-ht.jp

謹賀新年

新年あけましておめでとうございます
 昨年賜りましたご愛顧に対し厚く御礼申し上げます
 運営開始4年目となる本年も地域の皆様に信頼いただける施設であるよう安心安全な施設運営に取り組みまいります
 本年も変わらぬご愛顧を賜りますようお願いいたします
 心からお願いたします
 湖周行政事務組合 職員一同
 諏訪湖ハイトラスト株式会社 社員一同

内容

- 台風19号に伴う災害廃棄物の受入方針決定
- 違反ごみの混入根絶宣言！！
- 湖周地域の令和元年度上半期ごみ量が過去3年間で最大量を記録
- 先進施設から学ぶ施設運営のノウハウ
- 大気質調査の結果によって施設の安全性が確認されました！
- 運營業務報告会への参加者最多を記録！！

-第8号の表紙-
 湖周住民の魂の象徴である「諏訪湖」燦然と輝く諏訪湖に昇る日の出とともに湖周行政事務組合の今後の更なる飛躍を誓います。

台風19号の発生に伴う災害廃棄物の受入方針決定

～県内の災害廃棄物処理を全力でサポートします～

■台風19号の発生に伴う災害発生状況

令和元年10月6日に発生した台風19号は、記録的な大災害となり、日本全土に甚大な被害を与えました。長野県においては、千曲川の氾濫により、長野市穂保地区等を中心に大きな被害となり、現時点での長野県全体の被害総額は2400億円以上、**災害廃棄物の発生量はおよそ20万トンと推計**されています。



大量の災害廃棄物が発生していますが、被災自治体の中間処理施設においては、**搬入される災害廃棄物の焼却処理が間に合わず、焼却ごみを一時的に貯留するごみピットの約9割が埋まり、家庭等から排出される一般ごみの安定的な処理が難しくなることから、災害廃棄物の受入を一時的に休止**するなど廃棄物の処理に苦慮されています。

■災害廃棄物の受入方針

長野県（環境部資源循環推進課）を通じて県内のごみ処理施設での受け入れの可否について調査がありました。当組合では、「**受入可能（燃やすごみのみ）**」とし、**県内でもいち早く受入方針を固めました。**11月21日からは**台風19号によって発生した諏訪湖のヨシの受入を開始**しました。

なお、現時点において被災自治体からの諏訪湖周クリーンセンターへの**受入要請はありません。**

【受入期間】	令和元年11月20日～令和2年3月末日
【受入計画】	40t/週(8t×5日)
【処理量】	500t

※上記計画は12月6日現在

現在は、受入要請はなく、受入はしていません。今後、要請に応じて災害廃棄物を受入れていきます。



違反ごみの混入根絶宣言！！

～ごみの多くなりやすい年末年始は特にご用心～

■違反ごみは施設寿命を縮めます！分別の徹底を！！

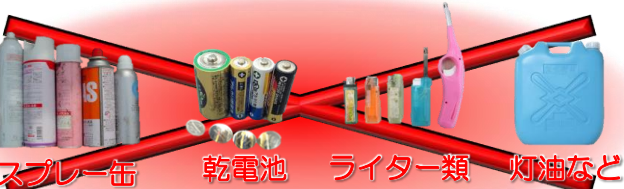
諏訪湖周クリーンセンターは燃やすごみの施設ですが、持ち込まれるごみの中に**違反ごみの混入が見受けられます。**展開検査や組織市町による直接指導等により徐々に減少してきていますが、焼却灰に混入した違反ごみを集めるコンテナには、**依然として違反ごみが確認されています。**

違反ごみは、**焼却施設に甚大なダメージを与え、施設寿命を縮める**だけでなく、**灰の資源化の大きな支障**となりますので、**違反ごみは絶対に混入させないでください。**

焼却灰に混入した違反ごみ（不燃物）は、右のコンテナに集められており、約1ヶ月でいっぱいになっています。



■引火物の混入に要注意！！



絶対にごみ袋に入れたり、持ち込みをしないでください！！

引火物（ガス缶・電池・未使用ライター等）が混入した場合、**破碎や攪拌時に火種**となります。特に「リチウムイオン電池」は衝撃で発火しやすく、大きな火災の原因となります。**ごみを出す際は、電池などの引火物が混入していないか、必ず確認してください！！**

～ごみの分別方法に関する問合せ先～

岡谷市：市民環境課 23-4811（内線1144・1145）
 諏訪市：生活環境課 52-4141（内線211・212）
 下諏訪町：住民環境課 27-1111（内線142）

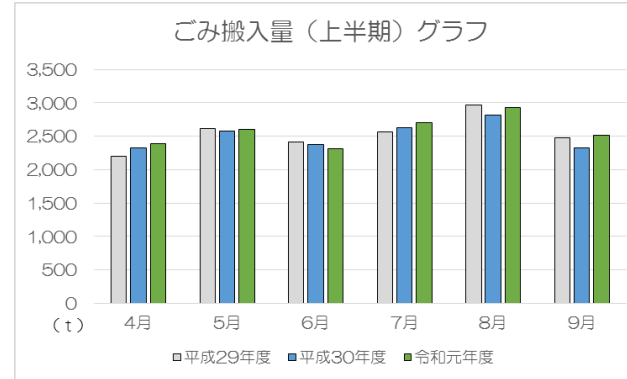
湖周地域の令和元年度上半期ごみ量が過去3年間で最大量を記録

～剪定枝等の減容・リサイクル処理にご協力ください！～

■ごみ量（上半期）が増加しました！

湖周地域における本年度の**上半期ごみ量が約15,440tとなり、過去3年間で最大量を記録**しました。**一人当たり**に換算すると**714.3g**となり、**前年度比23gの増**となります。湖周地域の人口は、昨年度同時期と比較して981人減少していますが、ごみの搬入量及び原単位（1人当たりのごみの排出量）は増加となりました。

今年は夏場を中心に「**剪定枝**」や「**草**」の搬入量が多く見受けられました。剪定枝や草などは水分を多く含んでおり、燃えにくく重量があるといった特徴があるため、燃やすごみではなく、各組織市町の**取り組む減容・リサイクル事業**にご協力ください。



上半期におけるごみの搬入量が増加しました。今年は夏場において、剪定枝や草の搬入が多く見受けられました。剪定枝等は、減容・リサイクルにご協力ください！

	平成29年度	平成30年度	令和元年度
4月	2,204	2,322	2,383
5月	2,613	2,582	2,601
6月	2,412	2,371	2,317
7月	2,561	2,623	2,701
8月	2,966	2,823	2,926
9月	2,482	2,330	2,512
合計	15,237	15,051	15,440



■剪定枝等の資源化にご協力ください！

「剪定枝」や「草」などは、各組織市町で**減容・リサイクルに取り組んでいます。**住民の皆様におかれましては、各組織市町の方法にて燃やすごみの減量にご協力ください。

なお、**諏訪湖周クリーンセンターに剪定枝等を搬入する際には有料**ですが、以下の方法はいずれも、**無料で搬入**することができます。※搬入に関するルール等につきましては各組織市町の担当部署にお問い合わせください。

岡谷市	諏訪市	下諏訪町
搬入先：(株)アイ・コーポレーション	搬入先：剪定木等リサイクル施設	搬入先：下諏訪町清掃センター (水月公園上)
営業時間：9時00分～16時00分 定休日：1月1日～1月3日	営業時間：8時30分～16時00分（平日） 8時30分～12時00分（土曜） 定休日：12月31日～1月3日、日曜祝日	営業時間：9時00分～16時00分（平日） 9時00分～11時00分（土曜） 定休日：12月29日～1月3日、日曜祝日 8月15日～16日
剪定枝等は、破碎処理等により減容処理がされています。	剪定枝等は、チップ化し、無料で配布しています。チップは、畑の堆肥や土壌改良材等として使用できます。	剪定枝等は、薪やウッドチップにしています。薪は有料で販売、チップは無料で配布しています。

※各組織市町への剪定枝等の無料搬入につきましては、根や土のついたもの、トゲのあるものは受付できません。

先進施設から学ぶ施設運営のノウハウ

～湖周行政事務組合議会議員による先進施設視察を実施しました～

■充実した施設展示機能を学習しました

令和元年11月7～8日にかけて、湖周行政事務組合議会議員による先進施設視察を実施しました。今回は、完全クローズド型の最終処分場である「エコ小野上処分場（群馬県渋川市）」や中間処理施設の「武蔵野クリーンセンター（東京都武蔵野市）」を視察しました。特に武蔵野クリーンセンターは、諏訪湖周クリーンセンターと同規模の施設であり、施設運営などにおいて参考になる施設でした。今回の視察結果を活かし、より地域の皆様に愛される施設となるよう運営に努めます。

